



[Sala de situación Covid-19 IDEP Salud](#)
Reporte Semanal | Sábado 12/9/2020

ARGENTINA

La transmisión comunitaria del virus explica más del 63% de los nuevos casos que continúan creciendo en todos los distritos donde hay brotes, excepto en la provincia de La Pampa, que es el único distrito donde se pudo interrumpir este tipo de contagio en tres departamentos. CABA Y PBA promediaron menos casos que la semana anterior.

El Ministerio de Salud publicó una nueva definición de caso que incluye, entre otros aspectos, los dolores musculares como síntoma. (Ver abajo)

El país acumula 535.705 contagios desde el comienzo de la pandemia, de los cuales, 409.771 personas ya se recuperaron. Fallecieron 11.206.

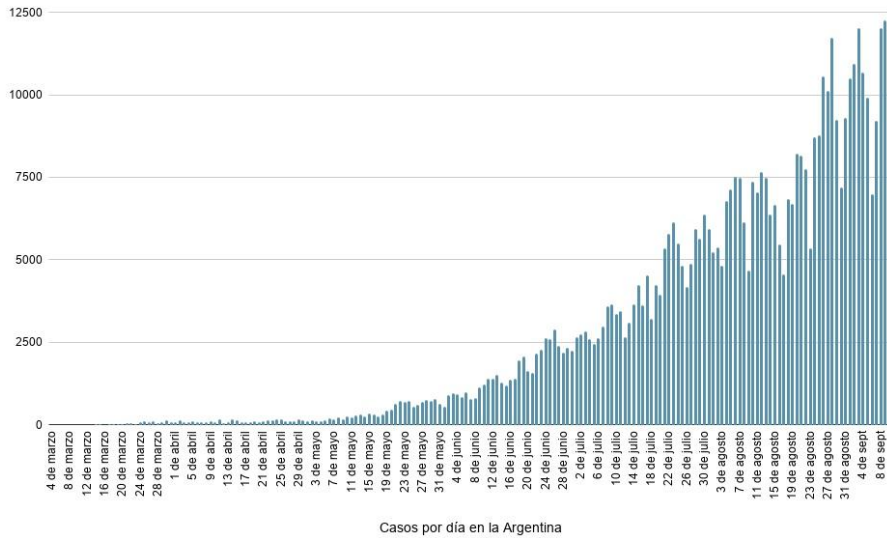
A continuación tabla de países con más contagios en el mundo. Incluye también decesos y muertos por millón de habitantes.

País	Casos	Decesos	Muertos por millón
1 EEUU	6,651,730	197,675	597
2 India	4,740,521	78,509	57
3 Brasil	4,297,949	130,870	615
4 Rusia	1,057,362	18,484	127
5 Perú	716,670	30,470	922
6 Colombia	702,088	22,518	442
7 México	658,299	70,183	543
8 Sudáfrica	646,398	15,378	259
9 España	576,697	29,747	636
10 Argentina	535,705	11,206	246

17 provincias continúan con transmisión comunitaria y el aumento de los casos genera una cada vez mayor tensión en el sistema sanitario. La utilización de camas de Terapia Intensiva (UTI) aumenta de modo constante.

El 9 de septiembre se registró el pico más alto de contagios con 12.259 casos confirmados en una jornada.

Casos por día en Argentina
 Actualizado al 11 de Septiembre de 2020 - MATUTINO | idepsalud.org



TRABAJADORXS DE LA SALUD Y TENSION EN SISTEMAS SANITARIOS

El sector de lxs trabajadorxs de salud (TS) es el más afectado por la pandemia, hasta el 9 de septiembre 30.693 TS se contagiaron con el virus. El último informe especial sobre la situación epidemiológica informa que 98 TS murieron por la pandemia (Se incluye el informe más abajo). Representan el 6% del total de infectados.

El uso de UTI llegó a 3.093 camas en la última jornada con un incremento del 27,5% respecto a la semana anterior (2.425). Hay tensión en los sistemas sanitarios en AMBA, Salta, Río Negro, Neuquén, Tucumán, Mendoza, Jujuy, Rosario y Gran Rosario.

Ocupación de UTI: 61,7% en Nación; 68,5% en AMBA; 83% en Río Negro; 81% en Neuquén; 78% en Salta; 77% en Tucumán.

Semana	Promedio UTI	Incremento
9-15 julio	693	
16-22 julio	812	17,2%
23-29 julio	952	17,2%
29/7 a 4/8	1120	17,6%
5-11 agosto	1425	27,2%
12-18 agosto	1719	20,6%
19-26 agosto	1908	11%
27/8 a 2/9	2223	16,5%
3-9 sept	2576	15,9%

PROMEDIOS SEMANALES DE CASOS EN LA ARGENTINA Y POR DISTRITOS

El promedio de casos diarios en todo el país durante la última semana llegó a 10.546 y el total de casos acumulados desde del 4 al 11 de septiembre fue 73.823, un crecimiento del 5,65% respecto a la semana anterior (69.873). Los casos acumulados en la última semana constituyen el 13,8% del total de casos desde el comienzo de la pandemia.

Semana	Promedio casos	Incr. contra semana ant.
4-10 de julio	3039	21,99%
11-17 de julio	3606	18,65%
18-23 de julio	4876	35,21%
25-31 de julio	5397	10,68%
1-7 de agosto	6332	17,32%
8-14 de agosto	6680	5,49%
15-21 de agosto	6658	-0,33%
22-28 de agosto	8995	35,1%
29/8 a 4/9	9982	10,97%
5-11 sept	10546	5,65%

Tabla de casos acumulados en las provincias argentinas e incremento última semana:

Total de casos acumulado					% inc. última semana
Distrito	4 de julio	4 de agosto	4 de sept	11 de sept	
CABA	30518	64069	101034	109072	8.0
Buenos Aires	38410	129451	283857	322238	13.5
Chaco	2262	3755	5771	6543	13.4
Córdoba	688	2714	10341	13396	29.5
Tierra del Fuego	153	702	2272	2635	16.0
Río Negro	962	2323	6768	8360	23.5
San Luis	12	31	210	379	80.5
Santa Fe	434	1536	10806	16673	54.3
Entre Ríos	323	898	4113	4995	21.4
Jujuy	162	2750	9549	11699	22.5
Salta	57	341	4197	6159	46.7
Santa Cruz	51	564	2029	2762	36.1
Tucumán	82	290	3385	5891	74.0
Corrientes	118	191	333	603	81.1
Santiago del Estero	25	48	1152	1641	42.4
Neuquén	551	1242	3471	4459	28.5
Mendoza	188	1579	8801	13060	48.4
Misiones	40	51	65	65	0.0
La Pampa	7	159	221	321	45.2
San Juan	8	22	358	399	11.5
La Rioja	96	381	1887	2665	41.2
Chubut	148	293	1101	1480	34.4
Formosa	75	82	90	96	6.7
Catamarca	6	63	71	114	60.6

En la última semana hubo un incremento de 13,8% del total de los casos en la Argentina con un registro de 535.705 (anterior 461.882).

CABA registró el 10,9% del total de los casos del 5 al 11 de septiembre, PBA 52% y las provincias más afectadas en el resto del país 37,1%. CABA y PBA registraron menos casos que una semana atrás.

PBA: promedio de casos diarios en la semana fue 5.483, con un leve descenso del 1,4% de los casos respecto a los 5.662 que había registrado en promedio la semana anterior. En la semana sumó 38.381 casos (anterior: 39.637 casos).

CABA, promedio de casos semanal: 1.148 (-13% en la semana, promedio semana anterior 1.321). En la última semana registró 8.038 casos, contra los 9.247 casos que registró una semana atrás.



COVID 19 – CONURBANO 24 Últimos 2 Ciclos de Duplicación de Casos

10 de Setiembre 2020

BARRIO	POBLACIÓN	Total Casos	Total Fallecidos	Casos por 100.000/Htes.	Fallecidos 1,000.000/Htes.	A-PROMEDIO CASOS DÍA		B-DÍAS DUPLICACIÓN		VARIACIÓN ENTRE CICLOS	
						Ciclo 5	Ciclo 6	Ciclo 5	Ciclo 6	A- CASOS (C6-C5)	B- DÍAS (C6-C5)
018-Malvinas Argentinas	322,375	7,167	178	2,223	552	102	133	17	27	29.5%	10
013-Esteban Echeverría	337,890	8,656	149	2,562	441	114	144	19	30	26.9%	11
019-San Miguel	276,190	6,590	176	2,386	637	85	100	19	33	17.2%	14
007-Avellaneda	351,165	12,393	285	3,529	812	141	163	22	38	15.9%	16
026-Hurlingham	181,241	3,791	62	2,092	342	47	53	20	36	11.2%	16
003-Lomas de Zamora	616,279	14,882	301	2,415	488	182	201	20	37	10.8%	17
027-Ezeiza	192,430	3,711	72	1,928	374	50	55	18	34	9.1%	16
023-Vicente López	274,082	5,029	148	1,835	540	66	72	19	35	9.0%	16
001-La Matanza	1,775,816	40,908	831	2,304	468	525	568	19	36	8.2%	17
004-Almirante Brown	578,513	14,252	338	2,464	584	196	210	18	34	6.9%	16
017-Morón	321,109	7,206	199	2,244	620	99	106	18	34	6.9%	16
002-Quilmes	582,943	21,182	444	3,634	762	277	294	19	36	6.3%	17
006-General San Martín	431,854	12,759	267	2,954	618	167	177	19	36	6.1%	17
009-Merlo	528,494	10,551	130	1,996	246	143	151	18	35	5.3%	17
016-San Isidro	292,878	8,032	161	2,742	550	110	115	18	35	4.2%	17
005-Lanús	459,263	13,740	349	2,992	760	180	186	19	37	3.1%	18
024-San Fernando	163,240	4,526	139	2,773	852	63	65	18	35	3.0%	17
011-Florencio Varela	426,005	9,771	195	2,294	458	133	136	18	36	2.2%	18
014-Tigre	376,381	8,485	149	2,254	396	130	133	16	32	1.7%	16
021-José C. Paz	265,981	5,580	130	2,098	489	85	85	16	33	-0.2%	17
015-Berazategui	346,658	8,106	207	2,338	597	111	110	18	37	-1.1%	19
010-Moreno	452,505	10,207	175	2,256	387	157	155	16	33	-1.7%	17
028-Ituzalngó	167,824	3,485	81	2,077	483	58	53	15	33	-9.0%	18
012-Tres de Febrero	343,710	9,634	254	2,803	739	148	117	16	41	-20.8%	25
TOTALES	10,064,826	250,643	5,420	2,490	539	140.38	149.10	18.1	34.7	6.2%	16.6

El prefijo de tres cifras del Partido indica su posición en el ranking provincial de incidencia al día de la fecha.

COMENTARIOS: Ordenados los partidos según la variación porcentual del N° de casos entre el último y penúltimo ciclo de duplicación, se observa:

- 1- La mayoría ha mantenido el N° de casos promedio por día entre el último y penúltimo ciclo de duplicación, en promedio 6.2% con un Max. de 29.5% en Malvinas Argentinas. 5 partidos, José C. Paz, Berazategui, Moreno, Ituzalngó y Tres de febrero redujeron el N° de casos promedio día. Correlacionado con esto, todos los partidos aumentaron el tiempo de duplicación en el último ciclo en promedio 16.6 días.
- 2- Quilmes (762) , Avellaneda (812), Lanús (760) y San Fernando (852) tienen el mayor índice de muertes por millón, la mayoría oscila cerca del promedio: 539.

Elaboración propia IDEP SALUD
Datos: Datos Abiertos M.S. Nación

C61

Conurbano dos últimos ciclos de duplicación. Enlace al informe en pdf <http://idepsalud.org/wp-content/uploads/2020/09/SdSit-COVID-10-09-Duplic.-Casos-Conurbano-24-con-tabla-resumen.pdf>

El Conurbano bonaerense no ha empeorado su situación en los últimos 30 días,

1- La mayoría de los 24 partidos ha mantenido el N° de casos promedio por día en cifras parecidas entre el último y penúltimo ciclo de duplicación. Promedio 6.2 % con un Max. de 29.5% en Malvinas Argentinas.

5 partidos, José C. Paz, Berazategui, Moreno, Ituzaingó y Tres de febrero redujeron el N° de casos promedio día.

Correlacionado con esto, todos los partidos aumentaron el tiempo de duplicación en el último ciclo en promedio 16.6 días.

2- La mortalidad ha sido elevada en Quilmes (762 por 1.000.000) , Avellaneda (812 por 1.000.000), Lanús (760 por 1.000.000) y San Fernando (852 por 1.000.000), estos Partidos tienen el mayor índice de muertes, la mayoría oscila cerca del promedio: 539 por 1.000.000.



COVID 19 - PROVINCIAS ARGENTINAS

Últimos 2 Ciclos de Duplicación de Casos

03 de Setiembre 2020

PROVINCIA	Población	Total Casos	Total Fallecidos	Casos / 100,000 Htes	Fallecidos / 1,000,000 Htes	A- PROMEDIO CASOS DÍA		B- DÍAS DUPLICACIÓN		VARIACIÓN ENTRE CICLOS	
						Ciclo 5	Ciclo 6	Ciclo 5	Ciclo 6	A- CASOS (C6-C5)	B- DÍAS (C6-C5)
015-Chubut	509,108	10,093		1,982	0	10	44	27	12	358.2%	-15
016-Corrientes	992,595	9,837		991	0	1	4	75	37	334.4%	-38
001-Santa Fe	3,194,537	9,215	20	288	6	207	505	12	10	144.1%	-2
009-Neuquén	551,266	8,145	11	1,478	20	33	77	25	22	133.6%	-3
007-Entre Ríos	1,235,994	6,506	19	526	15	69	141	14	14	104.8%	0
002-Córdoba	3,308,876	5,682	31	172	9	163	307	15	16	88.2%	1
010-Tucumán	1,448,188	3,947	1	273	1	105	192	7	8	82.4%	1
013-La Rioja	333,642	3,922	20	1,176	60	30	50	14	18	66.1%	4
004-Mendoza	1,738,929	3,396	25	195	14	166	272	12	15	63.8%	3
005-Río Negro	638,645	3,071	73	481	114	96	136	16	24	40.7%	8
003-Jujuy	673,307	2,232	47	331	70	150	209	15	22	39.2%	7
006-Chaco	1,055,259	1,956	77	185	73	47	58	30	49	23.1%	19
012-Santa Cruz	273,964	1,788	3	653	11	40	49	12	20	20.9%	8
014-Santiago del Estero	874,006	1,095	6	125	7	42	50	6	11	17.6%	5
008-Salta	1,214,441	1,061	10	87	8	132	151	7	13	14.3%	6
019-San Luis	432,310	330		76	0	23	24	2	4	7.1%	2
022-Misiones	1,101,593	328	1	30	1	0	0	35	89	-16.1%	54
011-Tierra del Fuego	127,205	214	12	168	94	60	47	9	24	-22.8%	15
017-San Juan	681,055	87		13	0	58	21	1	8	-64.7%	7
020-Formosa	530,162	69	1	13	2	2	1	10	80	-74.1%	70
018-La Pampa	318,951	64	3	20	9	17	3	3	34	-81.8%	31
021-Catamarca	367,828	1,803		490	0	11	1	1	57	-94.2%	56
023-SIN ESPECIFICAR	(en blanco)	195	3	ND	ND	48	20	9	44	-57.7%	35
TOTALES	21,601,861	75,036	363	347	17	66.52	106.39	15.8	26.7	59.9%	(*) 4.9

(*) Promedio ponderado por N° de casos

El prefijo de tres cifras de la Provincia indica su posición en el ranking nacional de incidencia al día de la fecha.

COMENTARIOS: Ordenados las provincias según la variación porcentual del N° de casos entre el último y penúltimo ciclo de duplicación, se observa:

- 1- La mayoría ha aumentado el N° de casos entre el último y penúltimo ciclo de duplicación en promedio 60%. Con un Max. de 358% en Chubut, 334% Corrientes, 144% Santa Fe, en correlación con esto, casi todas las pcias disminuyeron el tiempo de duplicación en el último ciclo.
- 2- Sin fallecidos Chubut, Corrientes, San Luis, San Juan y Catamarca.
- 3- Tierra del Fuego, Río Negro, Jujuy y Chaco tienen las más altas tasas de mortalidad por 100.000 Htes.

Elaboración propia IDEP SALUD
Datos: Datos Abiertos M.S. Nación

C61

Monitor de Eventos CABA: https://rpubs.com/IDEP_Salud/monitorcaba

Monitor de Eventos AMBA: https://rpubs.com/IDEP_Salud/sala_AMBA

En el resto del país se registró un fuerte incremento de nuevos casos impulsado por los distritos donde hay transmisión comunitaria: en la semana acumuló 27.426 casos (+30,7% en la última semana, anterior: 20.989).

INCIDENCIA, LETALIDAD, FALLECIDOS POR MILLÓN, RECUPERADOS

Tasa de incidencia en la Argentina: 1.181 personas afectadas cada 100 mil habitantes (+16% en la semana).

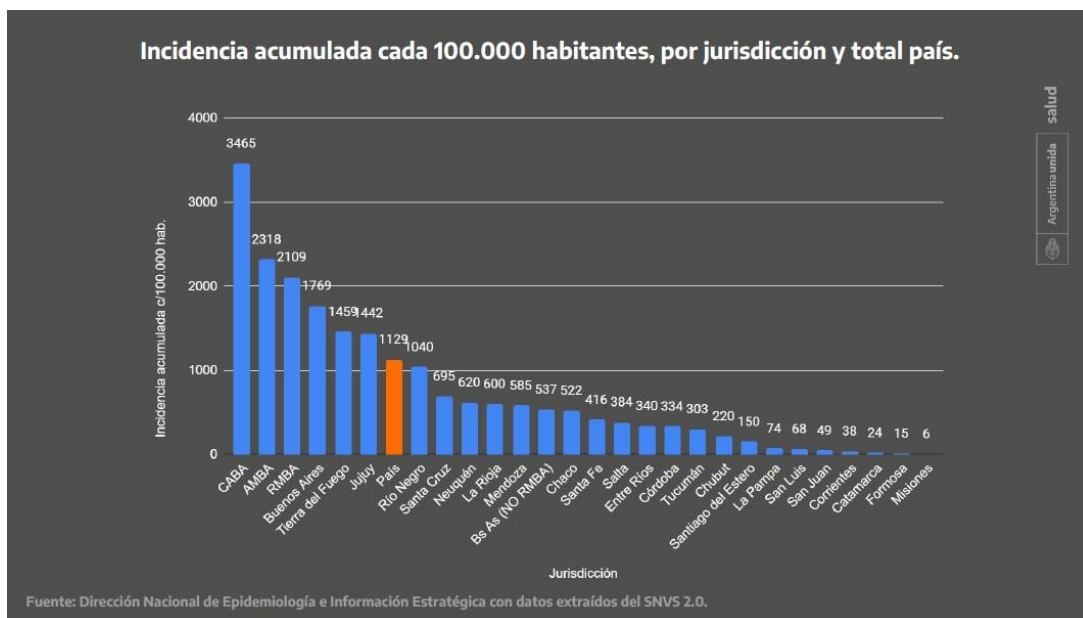
En la última semana se registró un promedio diario de 218 decesos, (+10,65% respecto a la semana anterior (197)). El total de decesos fue 1.527, un registro superior respecto a las 1.378 personas que fallecieron la semana anterior.

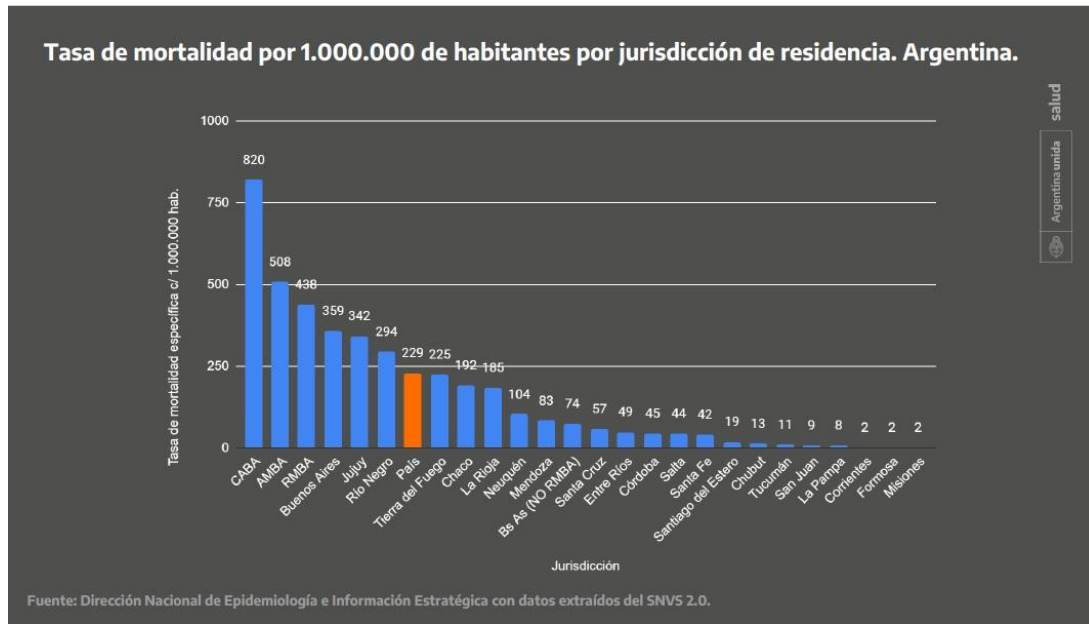
El total de muertes desde el comienzo de la pandemia es 11.206 personas (+15,7% en la semana, anterior 9.685).

Tasa de letalidad se mantuvo estable en la Argentina: 2,1% (letalidad global 3,3%, en América 3,5%).

Tasa de mortalidad continúa aumentando en la Argentina: 246 personas por millón de habitantes (+16,3% en la semana, anterior 212).

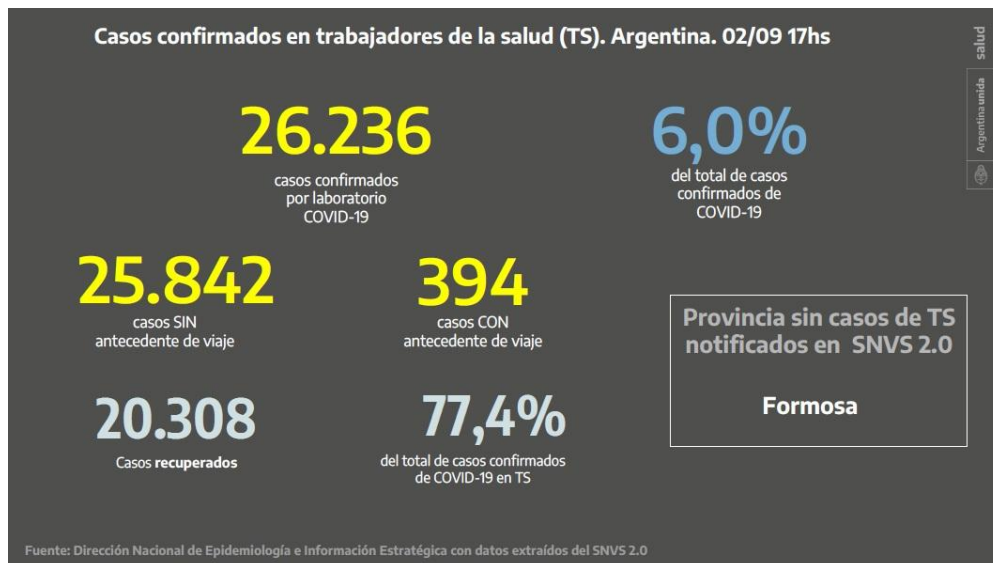
Ya se recuperaron 409.771 personas, 69.390 personas recuperadas en la semana, un +20,39% que la semana anterior.





Informe del Ministerio de Salud de la Nación: Situación Epidemiológica Trabajadores de Salud al 2 de septiembre

Los casos confirmados para los TS son 26.236 al 2 de septiembre, un 6% del total de los afectados en el país. Los TS fallecidos son 98, 64 varones y 34 mujeres, de los cuales 63 eran menores de 60 años. El 82,8% de los casos confirmados corresponden a CABA y GBA. Por la cantidad de TS contagiados respecto del total de infectados resaltan La Pampa, Tucumán y Entre Ríos. Formosa no reportó ningún caso confirmados de TS.



Fallecidos a causa de COVID-19, notificados como trabajadores de la salud Argentina. 02/09 17hs.

Suman un total de **98** personas fallecidas: 64 varones y 34 mujeres.
(1,07% de las muertes por COVID-19).

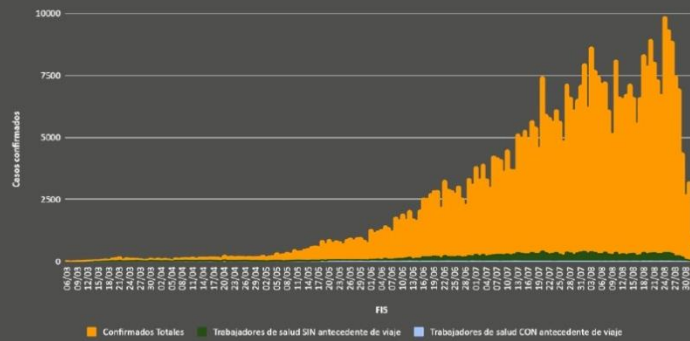
Letalidad COVID-19 en TS: 0,37%*

- Del total de fallecidos, **63** (64,3%) eran menores de 60 años.

Nota: Puede haber subregistro de la variable ocupación en los casos notificados al Sistema nacional de vigilancia epidemiológica, que se debe tener en cuenta al analizar los datos.

*La diferencia de proporciones de letalidad en TS (0,35) y población General (2,2) es significativa con un IC95 -0,020 - 0,018 y pvalor <0,05.
Fuente: Dirección Nacional de Epidemiología e Información Estratégica con datos extraídos del SNVS 2.0

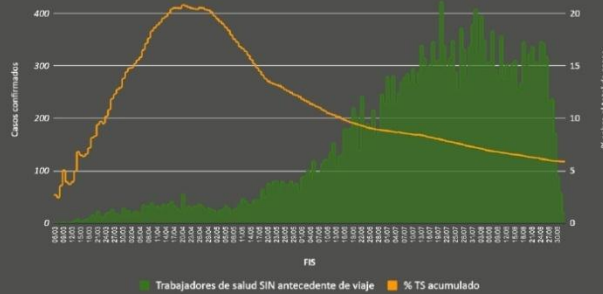
Curva Epidémica según fecha de inicio de síntomas (FIS)* de casos en Trabajadores de la salud y población general. Argentina. 02/09 17hs.



La curva epidémica en trabajadores de salud presenta un comportamiento similar al de la población general, con un volumen menor de casos.

*Para aquellos casos que no presentaban FIS se utilizó la mínima fecha de toma de muestra.
Fuente: Dirección Nacional de Epidemiología e Información Estratégica con datos extraídos del SNVS 2.0

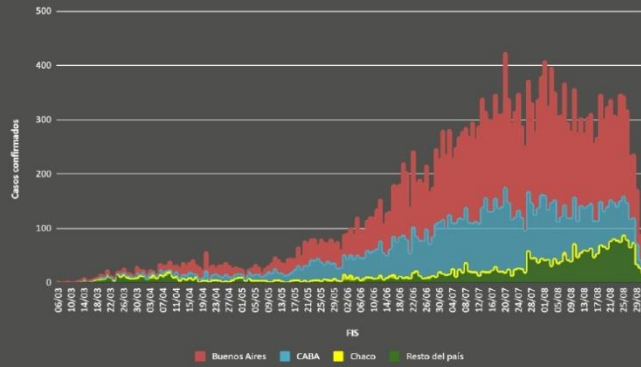
Curva Epidémica según Fecha de síntomas (FIS)* de casos en Trabajadores de la salud y proporción sobre todos los casos confirmados (acumulado). Argentina. 02/08 17hs. N= 25.842**



A partir del 17/05 se observa un aumento de casos confirmados en TS, que coincide con el aumento de casos en la población general y una disminución del porcentaje de casos en TS sobre el total de casos confirmados. Según fecha de inicio de síntomas, la población general registró el máximo número de casos confirmados el 24 de agosto, aunque el máximo número de casos de TS se registró el 20 de julio con un promedio diario posterior de 294 casos confirmados.

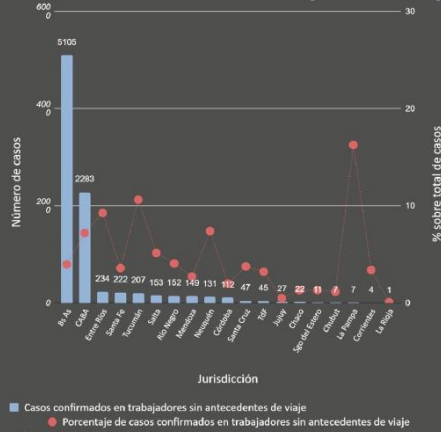
*Para aquellos casos que no presentaban FIS se utilizó la mínima fecha de toma de muestra. **Se excluyeron para el análisis los casos confirmados con antecedente de viaje (394).
Fuente: Dirección Nacional de Epidemiología e Información Estratégica con datos extraídos del SNVS 2.0

Curva epidémica de trabajadores de la salud, según Fecha de inicio de síntomas (FIS)* y jurisdicción. Argentina. 02/09 17hs. N=25.842**



Los casos se analizan en función de la notificación realizada en el SNVS 2.0 según la provincia de residencia.
 *Para aquellos casos que no presentaban FIS se utilizó la mínima fecha de toma de muestra. **Se excluyeron para el análisis los casos confirmados con antecedente de viaje (194).
 Fuente: Dirección Nacional de Epidemiología e Información Estratégica con datos extraídos del SNVS 2.0

Casos confirmados en trabajadores de salud y porcentaje sobre el total de confirmados por jurisdicción. Casos en las SE 32 a 35 (02/08-29/08). N=8.919*



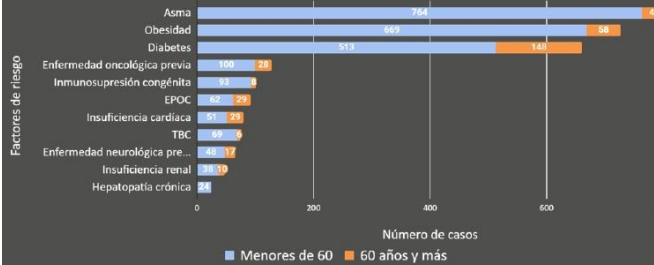
Durante las últimas 4 SE se diagnosticaron 8.919 casos en TS, que correspondió a un **34,5%** de los casos en TS y un **4,4%** del total de casos de COVID-19 en el país.

El **82,8%** de los casos confirmados en TS corresponde a residentes de CABA y PBA.

Con respecto al porcentaje sobre el total de casos confirmados, resaltan las provincias de **La Pampa, Tucumán y Entre Ríos.**

*Se excluyeron para el análisis los casos confirmados con antecedente de viaje (95).
 Fuente: Dirección Nacional de Epidemiología e Información Estratégica con datos extraídos del SNVS 2.0

Comorbilidades en casos confirmados según grupo etario. Argentina. 02/09 17hs. N=2.475*.



El **52,8%** de los casos presentó registro de esta información en el SNVS 2.0.

De estos, el **18,1%** presentó al menos un factor de riesgo (9,6% del total).

*Hay casos con más de un factor de riesgo.
 Fuente: Dirección Nacional de Epidemiología e Información Estratégica con datos extraídos del SNVS 2.0



NUEVA DEFINICIÓN DE CASO

Link a definición completa de caso: [picar acá](#)

Se agrega dolor muscular como nuevo síntoma.

Se considera caso sospechoso de COVID-19 a toda persona, de cualquier edad, que presente 2 o más de los siguientes síntomas: fiebre de 37.5°C más; tos; dolor de garganta; dificultad respiratoria; pérdida repentina del gusto o del olfato; cefalea; mialgias y diarrea o vómitos.

Las autoridades sanitarias recuerdan que se encuentra vigente la confirmación de laboratorio para todo caso sospechoso con resultado detectable del genoma viral del SARS-CoV-2 a través de técnicas directas, como también la confirmación a través de criterios clínicos-epidemiológicos para

todos los que en los últimos 14 días hayan sido contacto estrecho con un caso confirmado o formen parte de un conglomerado de casos con al menos un caso confirmado por laboratorio, y presenten dos o más síntomas de la enfermedad.

Podrá considerarse caso confirmado a través de criterios clínicos-epidemiológicos a toda persona que comience con pérdida repentina del gusto o del olfato sin otra causa identificada.

Fallecidos: los que no tengan diagnóstico, hayan tenido cuadro clínico compatible con COVID-19 y hayan sido contacto estrecho de un caso confirmado o hayan estado vinculados con un conglomerado de casos o con áreas de transmisión comunitaria sostenida, se procurará diagnóstico x laboratorio.

Se procurará el diagnóstico x laboratorio a casos confirmados por criterio clínico epidemiológico de los siguientes grupos: pacientes que presenten criterios clínicos de internación, personas con factores de riesgo, gestantes, y trabajadores y trabajadoras de salud.

Trabajadorxs de salud, personas que residan o trabajen en instituciones cerradas o de internación prolongada, personal esencial o que resida en barrios populares o pueblos originarios, se los considerará casos sospechoso si son contacto estrecho de caso confirmado y presentan 1 o más síntomas en los 14 días post al contacto.

Se mantiene la definición de caso sospechoso de COVID-19 en pediatría para niños y adolescentes de 0 a 18 años con síndrome inflamatorio multisistémico. Para ello deberán presentar fiebre durante más de tres días acompañada de dos de los siguientes síntomas: erupción cutánea o conjuntivitis bilateral no purulenta o signos de inflamación mucocutánea (en la boca, manos o pies); hipotensión o shock; disfunción miocárdica, pericarditis, valvulitis o anomalías coronarias; evidencia de coagulopatía; diarrea, vómitos o dolor abdominal y marcadores elevados de inflamación, como eritrosedimentación, proteína C reactiva o procalcitonina, como así también ninguna otra causa evidente de inflamación (incluida la sepsis bacteriana, síndromes de shock estafilocócicos o estreptocócicos).

HAY TRANSMISIÓN COMUNITARIA EN LOS SIGUIENTE DISTRITOS

Ciudad Autónoma de Buenos Aires; Provincia de Buenos Aires (Área Metropolitana de la provincia de Buenos Aires) General San Martín, José C. Paz, Malvinas Argentinas, San Fernando, San Isidro, San Miguel, Tigre, Vicente López, Campana, Escobar, Exaltación de la Cruz, Pilar, Zárate, Almirante Brown, Avellaneda, Berazategui, Esteban Echeverría, Ezeiza, Florencio Varela, Lanús, Lomas de Zamora, Quilmes, Hurlingham, Ituzaingó, Merlo, Moreno, Morón, Tres de Febrero, General Las Heras, General Rodríguez, Luján, Marcos Paz, Berisso, Brandsen, Cañuelas, Ensenada, La Plata, Presidente Perón, San Vicente, La Matanza; **Provincia de Córdoba:** Capital; **Provincia del Chaco:** Resistencia, Barranqueras, Fontana, Puerto Vilelas; **Provincia del Chubut:** Comodoro Rivadavia; **Provincia de Entre Ríos:** Gualaguaychú, Paraná; **Provincia de Jujuy:** Manuel Belgrano, Ledesma, El Carmen, San Pedro; **Provincia de La Rioja:** Ciudad de La Rioja, Chamental; **Provincia de Mendoza:**

Área metropolitana (Guaymallen, Maipú, Godoy Cruz, Lujan de Cuyo, Capital); **Provincia de Neuquén:** Ciudad de Neuquén, Conglomerado Cutral-có Plaza Huinul, Plottier, Centenario; **Provincia de Río Negro:** Bariloche, Cipoletti, General Roca; **Provincia de Salta:** Departamento General José de San Martín, Ciudad capital, Orán; **Provincia de Santa Cruz:** Río Gallegos; **Provincia de Santa Fe:** Rosario y gran Rosario, Casilda, Departamento Capital, San Lorenzo, Venado Tuerto; **Provincia de Santiago del Estero:** Santiago del Estero, La Banda; **Provincia de Tierra del Fuego:** Río Grande; **Provincia de Tucumán:** Ciudad de Tucumán.

Visitá nuestras Salas de Situación con información, gráficos y recursos para pensar la pandemia desde las organizaciones populares:

Sala de Situación Covid-19: <http://idepsalud.org/sala-de-situacion-covid-19-idep-salud/>

Sala de Situación Géneros y Pandemia: <http://idepsalud.org/sala-de-situacion-genero-pandemia/>

Sala de Situación Dengue: <http://idepsalud.org/sala-de-situacion-dengue/>

EQUIPO DE INVESTIGACIÓN Y DESARROLLO DE SALAS DE SITUACIÓN IDEP SALUD ATE ARGENTINA

Daniel Godoy | Cecilia Fernández Lisso | Pedro Orden | Carlos Soler | Julio Burgardt | Mónica Lietti | Rubén Fernández | Santiago Panza



PARA RECIBIR EL REPORTE TODOS LOS SABADOS POR MAIL O POR WHATSAPP

“ALTA REPORTE SEMANAL IDEP SALUD”

Vía WHATSAPP +54 9 11 6525-5153

Vía MAIL: idepsalud.ateargentina@gmail.com